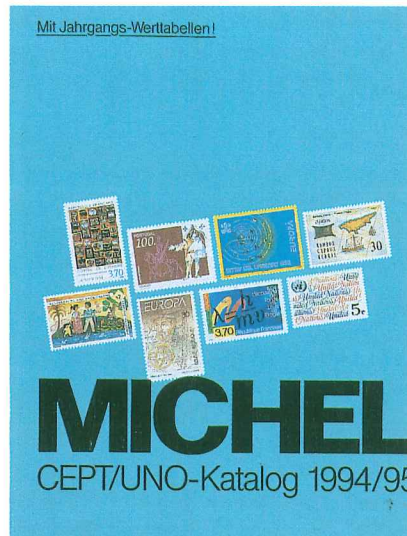


Guía del coleccionista

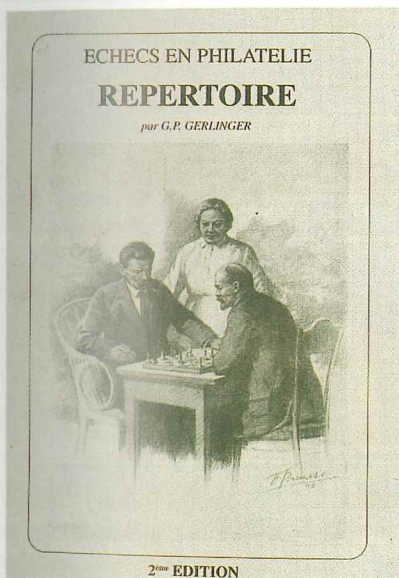
Catálogos

El catálogo es una herramienta imprescindible para el coleccionista ya que proporciona una información muy completa de cada emisión de un país y de numerosas temáticas.

Cuando se desea iniciar una colección o ampliar los conocimientos filatélicos es casi indispensable utilizar un catálogo. Es un elemento de consulta y de referencia que otorga a las colecciones una estructura lógica y coherente, y que ayuda a clasificar e identificar adecuadamente todos los sellos. Se suele tratar de un libro en el que aparecen los sellos fotografiados, descritos, valorados y ordenados cronológicamente y por



Catálogo mundial Michel, editado en Alemania. Tomo dedicado al tema «Europa y las Naciones Unidas», para los sellos de sus sedes de Nueva York, Ginebra y Viena.

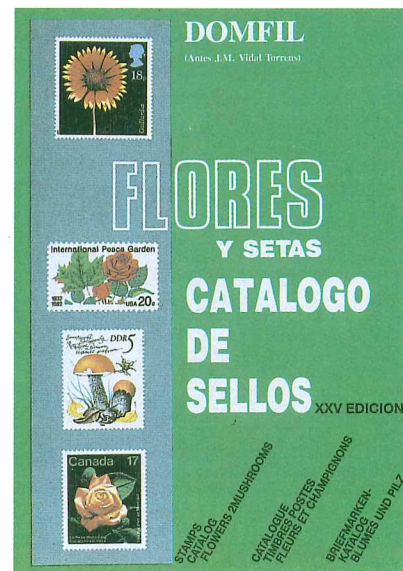


Catálogo temático francés dedicado al ajedrez. Es de factura sencilla y tirada limitada, ya que se trata de un coleccionismo temático minoritario.

países. En estos últimos años, la evolución tecnológica ha propiciado la aparición de catálogos en soportes informáticos, como disquetes o cd-rom, que permiten una mayor calidad de imagen y agilidad de consulta. El origen de los catálogos va casi parejo al del sello, ya que desde los inicios de la filatelia los coleccionistas han sentido la necesidad de ordenar sus colecciones a través de alguna guía. En un principio, los editores de catálogos publicaban una obra que contenía los sellos de todo el mundo, clasificando los países por orden alfabético. Estas primeras guías ya tienen más de un siglo de antigüedad, por lo que algunos de estos ejemplares antiguos son de gran rareza y valor bibliográfico. Hoy en día, se siguen publicando estos catálogos mundiales, pero suelen dividirse por zonas geográficas, como Europa Occidental,

Europa Oriental, Ultramar, etc. Al margen de estos catálogos generales, casi todos los países emisores suelen poseer uno o varios catálogos exclusivamente dedicados a sus emisiones.

Entre los catálogos generales destacan el *Stanley Gibbons* inglés, el *Michel* alemán, el *Scott* norteamericano, el *Yvert et Tellier* francés y el *Sassone* italiano. Para buscar cualquier sello es necesario buscar por orden alfabético el país de origen del mismo dentro de su contexto geográfico o continente. Una vez localizado, primero se catalogan los sellos ordinarios y conmemorativos por orden cronológico, y después los especiales: correo aéreo, urgentes, carnets, etc. Los catálogos básicos no suelen contener información sobre las variaciones de cada sello, como distintas filigranas,



Catálogo mundial dedicado a las flores y setas, editado por la firma española Domfil, especialista en catálogos temáticos de difusión internacional.

nombre de la... que identifica la... coleccionados... especiales y... ligados al

ocido en... a el 14 de... vos pro Colegio... eneral». Por... uo de España... ngreso filatélico... eptiembre

pueden ser... onas o... ar el coste de... erezchos de... e éstos

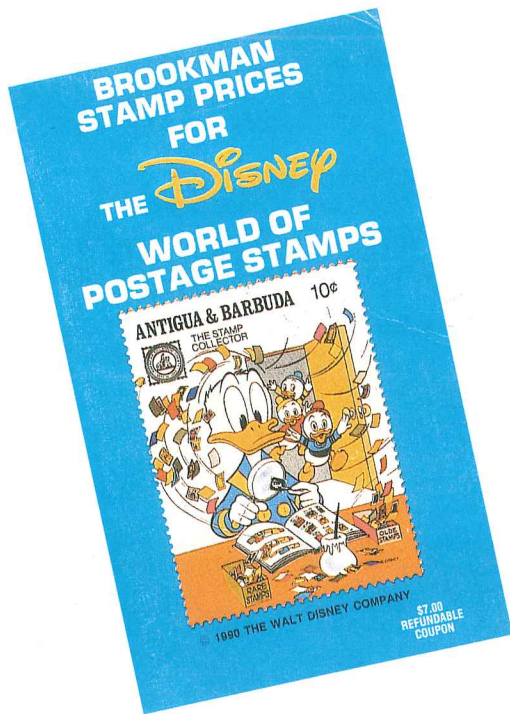
y... mundo con... e en el caso de... a jornada de... s representados... ivos, las hojas... as al mismo



ñaña, el 5 reales... elado con un... o «parrilla».



ugal, el Doña... reis de 1853... on un matasellos... e Guimaraes.



Catálogo temático editado en 1990 en Estados Unidos; está dedicado a los sellos ilustrados con personajes de Disney, que tienen gran éxito entre los coleccionistas juveniles.

tonos de color, cambio de dentados, errores de impresión y cuantos temas requieren un tratamiento especializado. Las firmas editoras más importantes del sector suelen editar catálogos especializados que contienen mucha más información que los mundiales. Además de ser una completa guía de precios, ofrecen todo un universo informativo con datos sobre las variables de las emisiones del país tratado: dentados, filigranas, tipos de papel o tratamientos químicos del mismo, errores en la impresión, en el color o en el grabado, defectos de fabricación (pliegues, fuelles, impresión incompleta) y cuantas rarezas aparecen en el mercado en el transcurso de los años. Sin duda, estos catálogos resultan imprescindibles para los coleccionistas que deseen adentrarse en el complejo mundo de las variedades y los errores. También las colecciones temáticas tienen sus catálogos propios, que están dedicados a los temas de más difusión (deportes, pintura, fauna y flora, astrofilatelia) y a otros aún más especializados: setas, minerales, uniformes, ajedrez... Se clasifican por países y en la mayor parte de los casos utilizan las numeraciones de los catálogos mundiales de más uso. Casi todos los catálogos por países individualizados suelen ser de periodicidad anual, con el fin de mantener informado al coleccionista sobre los cambios de precios y las últimas emisiones. La dificultad que implica la edición de los catálogos mundiales, por su amplitud y coste, hace que se renueven con menos frecuencia. Para mantener su actualidad, se complementan con la edición de suplementos informativos de aparición mensual o anual. Su precio, en algunos casos elevado, compensa con creces la utilidad que proporcionan al usuario.

Cómo utilizar un catálogo

Lo primero que se debe hacer es consultar el prólogo o la introducción, donde se presentan las claves que permiten acceder fácilmente a toda la información contenida en el catálogo. Éste puede reproducir los sellos en blanco y negro o color. Junto a la imagen del sello se encuentran los datos técnicos necesarios para su identificación: denominación de la emisión y características técnicas (fecha de puesta en circulación, tirada, dentado, sistema de impresión, etc.). Respecto al sello, detallan el número de orden del catálogo, que suele ser cronológico, agrupado por series o conjuntos, el valor facial, los colores de impresión y en algunos casos la denominación del motivo que los ilustra. También cuentan con dos o tres columnas de precios en la moneda del país editor. La primera columna es para sellos nuevos perfectos y la segunda para sellos usados perfectos; cuando cuenta con una tercera columna, ésta puede estar dedicada a los sellos con fijasellos, con bandereta, con fósforo... Al pie de una serie formada por varios valores suele indicarse su número, la suma de los precios parciales, el valor de los sobres de primer día y si la serie tiene un incremento de precio por no llevar fijasellos o por su buen centraje, lo que se indica con un tanto por ciento.

<p>1994.-Turismo y Deportes de Andorra.</p>		<p>447 2.80 p. Escalada 200 130 448 2.80 p. Pesca Anillo Moisés 200 130 449 2.80 p. Españoles 200 130 450 2.80 p. Montaña Eike 200 130 SERIE: 4 valores 690 500</p>
<p>1994.-Mariposas.</p>		<p>451 2.80 p. Multicolor 200 130 452 4.40 p. Multicolor 300 150 SERIE: 2 valores 450 290</p>
<p>1994.-Reunión de Coprincipes.</p>		<p>453 2.80 p. Fecha 200 130</p>
<p>1995.-Año Europeo de la Conservación de la Naturaleza.</p>		<p>454 2.80 p. Motivo Alabio 200 130</p>
<p>1995.-3ª Copa Mundial de Rugby '95.</p>		<p>455 2.80 p. Jugador Rugby 200 130</p>
<p>1995.-15 Aniversario Caritas de Andorra.</p>		<p>456 2.80 p. Logotipo 200 130</p>
<p>1996.-Europa. Paz y Libertad.</p>		<p>457 2.80 p. Pakana 200 130 458 3.70 p. Vuelo de Pakana 300 150 SERIE: 2 valores 420 250</p>
<p>1995.-Caldes.</p>		<p>459 2.80 p. Fábula: Balañas 200 130</p>
<p>1995.-Auditorio Nacional de Ordino.</p>		<p>3.70 p. Motivo Alabio 300 150</p>
<p>NOVEDADES</p>		<p>1995 Virgen de Meritxell 4.40 1995 Mariposas 2.80 - 3.70</p>

Página del catálogo oficial español Anfil, dedicado a España y Andorra, que posee las principales virtudes de un catálogo: es didáctico, práctico y moderno.